

LIFE WEEE E-NEWS

Waste Electric and Electrical Equipment
Treasures to recover!
LIFE16 GIE/IT/00645



In questa newsletter:

Abbiamo (quasi) finito

Pagina 1

La formazione ai tempi del COVID

- 19

Pagina 2

Le attività sul modello integrato di
Governance

Pagina 3

LIFEWEEE AfterLIFE

Pagina 4

ABBIAMO (QUASI) FINITO

Dal settembre 2017 siamo arrivati quasi in un soffio alla metà del 2021. In realtà non è così. Il percorso è stato lungo, ricco di sfide e di aspetti stimolanti ma anche di difficoltà. Anzi ad un certo punto il COVID 19 ci ha messo davanti una situazione difficilissima ed estremamente complicata, con i nostri stakeholder che veniva giorno dopo giorno assorbiti dalla gestione delle molteplici emergenze che ognuno per la propria parte doveva affrontare.

I gestori della raccolta dei rifiuti, le Istituzioni che si occupano della Governance, le imprese, i cittadini, ognuna di queste categorie era totalmente compressa nella necessità di far fronte ad un'emergenza dalle conseguenze tuttora non pienamente comprese.

Anche il mondo della scuola, per il quale era prevista una parte specifica e dettagliata della campagna di comunicazione sembrava non riuscire ad andare oltre alla gestione delle ore concitate e drammatiche del blocco della società che abbiamo visto concretizzarsi nella primavera del 2020.

Questa breve newsletter vi racconta le questioni principali su cui ci siamo impegnati in questi mesi che ci hanno un po' travolto, al quale abbiamo cercato di porre rimedio con alcuni meccanismi di adattamento.

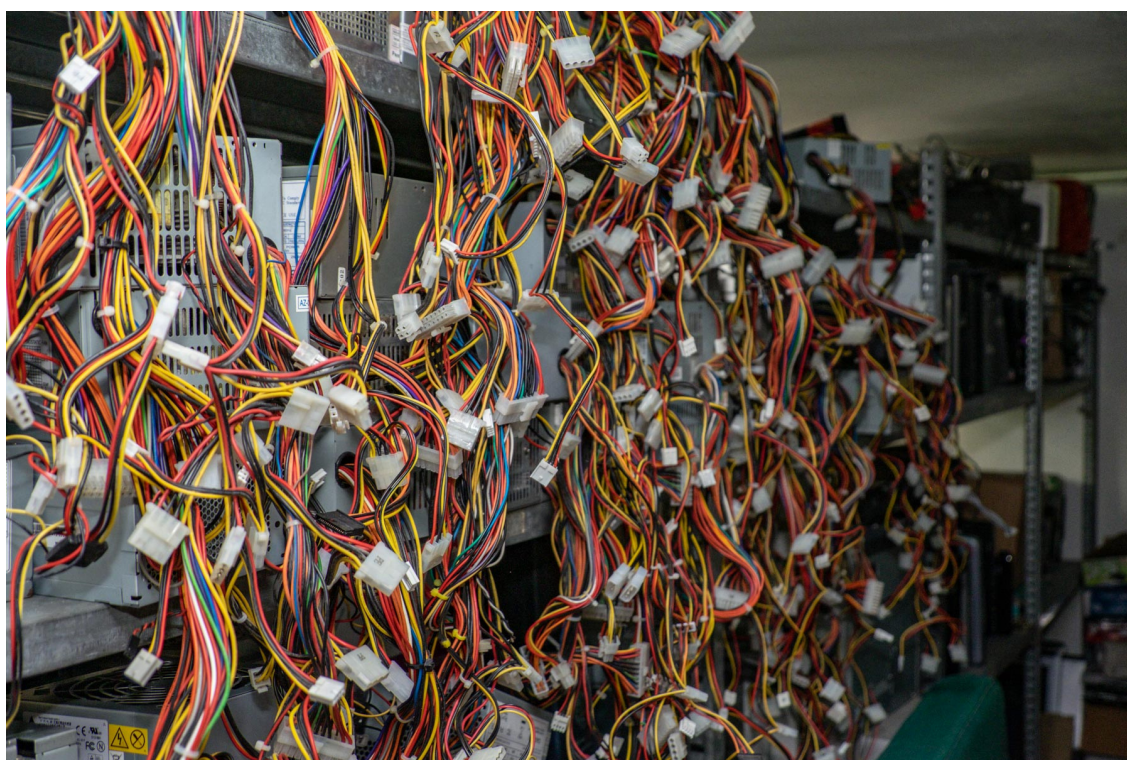
Buona lettura

La formazione ai tempi del COVID - 19

La formazione ha avuto ovviamente la necessità di adattarsi alle nuove esigenze di contenimento dell'emergenza pandemica. Sia la formazione dedicata alle imprese sia la formazione dedicata alla pubblica amministrazione è stata riprogrammata in modalità online.

A causa delle restrizioni COVID, la formazione per le PMI non ha potuto svolgersi nel corso del 2020. Pertanto questi seminari si sono tenuti online nel 2021 fino alla data di conclusione del progetto. La modalità ha avuto l'effetto, da un lato, di rendere più complessa la fruizione ma dall'altro, proprio per questo, si è raggiunta una maggiore focalizzazione dei contenuti formativi rispetto ai gruppi target: distributori di AEE, produttori e installatori di mobili da cucina, raffreddamento industriale, professionisti della gestione dei RAEE e RAEE nelle imprese di costruzione ed imprese di gestione pubblica dei RAEE (autorità pubbliche, rete di raccolta dei RAEE).

Anche gli workshop per le scuole superiori nell'ambito della campagna Playground@school hanno subito un rallentamento nello svolgimento presso le sedi - coincidente con l'inizio della pandemia - fino ad un completo blocco della attività. La rimodulazione in modalità online ha avuto momenti di difficoltà sia in merito alla necessità di ripensare i materiali e l'agenda degli workshop sia in merito alla novità di dover sperimentare l'applicazione di un'esperienza che era stata volutamente pensata in forma di laboratorio in modalità virtuali. Da questo punto di vista, dopo un inevitabile pausa, il gruppo di lavoro ha sviluppato un nuovo format che è stato disseminato ad alcune scuole toscane ed in altri contesti dedicati al mondo della scuola come Fiera Didacta Italia edizione 2021.



Le attività sul modello integrato di Governance

Il processo di modifica del quadro normativo regionale sull'Economia Circolare è stato profondamente legato all'attività LIFEWEEE sull'Azione B1: la Delibera della Giunta Regionale 20/2019 del 16 dicembre 2019 ha rappresentato un passo importante in questo processo. Con tale strumento la Giunta Regionale della Toscana ha individuato lo strumento del Comitato Permanente di Governance sui RAEE che è stato successivamente inserito anche nella Legge Regionale Toscana in materia di Economia Circolare (Legge 4 giugno 2020, n. 34 "Disposizioni in materia di economia circolare per la gestione dei rifiuti. Modifiche alla LR 60/1996). La prima riunione del CPG dopo l'istituzionalizzazione si è tenuta il 29 gennaio 2020: in questa sessione plenaria il CGP ha stabilito il piano di lavoro e il calendario degli incontri che avrebbero dovuto portare a linee guida da utilizzare come uno strumento utile di consultazione per aggiornare i principali documenti di programmazione locale e per migliorare il sistema di raccolta dei RAEE. Gli eventi legati alla pandemia di COVID 19 hanno influenzato il lavoro del Tavolo, fortemente rallentato durante il primo periodo di lockdown, poiché i partecipanti sono stati assorbiti dalle difficoltà di gestione delle loro attività ordinarie, solo dopo qualche tempo il tavolo ha di nuovo iniziato i lavori, utilizzando la modalità on line. Nell'autunno del 2020 è stato intrapreso un programma di interviste telefoniche con l'obiettivo di analizzare i 4 temi (Comunicazione con il cittadino, Formazione degli operatori, Revisione dei regolamenti comunali e dei sistemi incentivanti per il conferimento, Esperienze territoriali dei punti di raccolta) che erano già stati identificati quali quelli di primario interesse per la definizione delle strategie per il miglioramento del sistema di raccolta dei RAEE. Le attività hanno portato ad un deliverable di progetto che raccoglie alcune buone pratiche ed esempi e possibilità su un sistema di incentivi economici e non economici che potrebbe essere applicato dai comuni per stimolare la consapevolezza dei cittadini. Al termine del progetto il Tavolo Tecnico ha prodotto e firmato un protocollo d'intesa che identifica alcune azioni sui quali i firmatari si impegnano a proseguire l'attività sui RAEE. L'accordo, firmato anche dai tre ATO della Toscana, che rappresentano tutti i Comuni della Regione Toscana. In questo modo, si garantisce l'impegno e l'adozione del "modello LIFEWEEE" da parte di tutti i Comuni della Toscana. Inoltre, il PGC sta lavorando per armonizzare le modalità di consegna dei RAEE DUAL USE ai centri di raccolta comunali ed un eventuale relativo sistema incentivante. L'obiettivo è superare la disomogeneità nelle modalità di consegna di questa particolare tipologia punti di raccolta comunali. Ciò faciliterebbe quindi la consegna di RAEE da parte di installatori e centri di assistenza, aumentando ulteriormente la quantità di RAEE raccolta annualmente.

LIFEWEEE AfterLife

Come abbiamo detto in apertura abbiamo (quasi) finito. Il piano AfterLIFE è quella specifica procedura prevista dai progetti LIFE per permettere alle attività di progetto, almeno ad alcune di essere, di sopravvivere alla conclusione delle attività progettuali e di avere una continuazione, quantomeno in termini di diffusione dei risultati ottenuti e delle idee.

Gli obiettivi del Piano LIFEWEEE AfterLIFE sono:

- Continuare la disseminazione degli obiettivi e dei risultati di progetto al fine di garantire una divulgazione ad un pubblico sempre più ampio su scala nazionale ed internazionale;
- Promuovere le linee guida contenenti le buone pratiche per l'implementazione del modello di governance sviluppato dal progetto;
- Potenziare ulteriormente il networking con altri progetti finanziati al fine di capitalizzare l'esperienza del progetto;
- Favorire la replicabilità del modello di governance in altri contesti territoriali.

Le azioni dell'After-Life Communication Plan, che verranno di seguito dettagliate in termini di budget, possono essere enucleate nelle seguenti linee di lavoro:

- Disseminazione continua dei materiali prodotti dal progetto (Info Kit, Brochure, Linee Guida);
- Partecipazione ad almeno 5 eventi su scala nazionale e internazionale (es. Ecomondo, Assemblea Nazionale di ANCI, Didacta);
- Partecipazione ad almeno 3 Workshops e Conferenze;
- Prosecuzione delle attività del tavolo tecnico sui RAEE;
- Partecipazione a gruppi di lavoro nazionali ed internazionali sulla raccolta ed il recupero dei RAEE anche mediante attività di networking utilizzando le risorse social e web del canale
- Mantenimento ed aggiornamento del sito web e dei canali social di progetto;
- Mantenimento ed aggiornamento degli strumenti IT sviluppati nell'ambito del progetto (Software, App);
- Prosecuzione delle attività di networking con altri progetti finanziati;
- Prosecuzione delle attività di collaborazione instaurate con gli stakeholders di progetto
- Disseminazione dei materiali didattici e di comunicazione sia sotto forma di prodotti digitali sia eventualmente sotto forma di prodotti tradizionali (cartacei).

www.lifeweee.eu

ufficio.europa@ancitoscana.it

tel +39 0552477490 fax +39 0552260538